

# SYMBOL DS3508

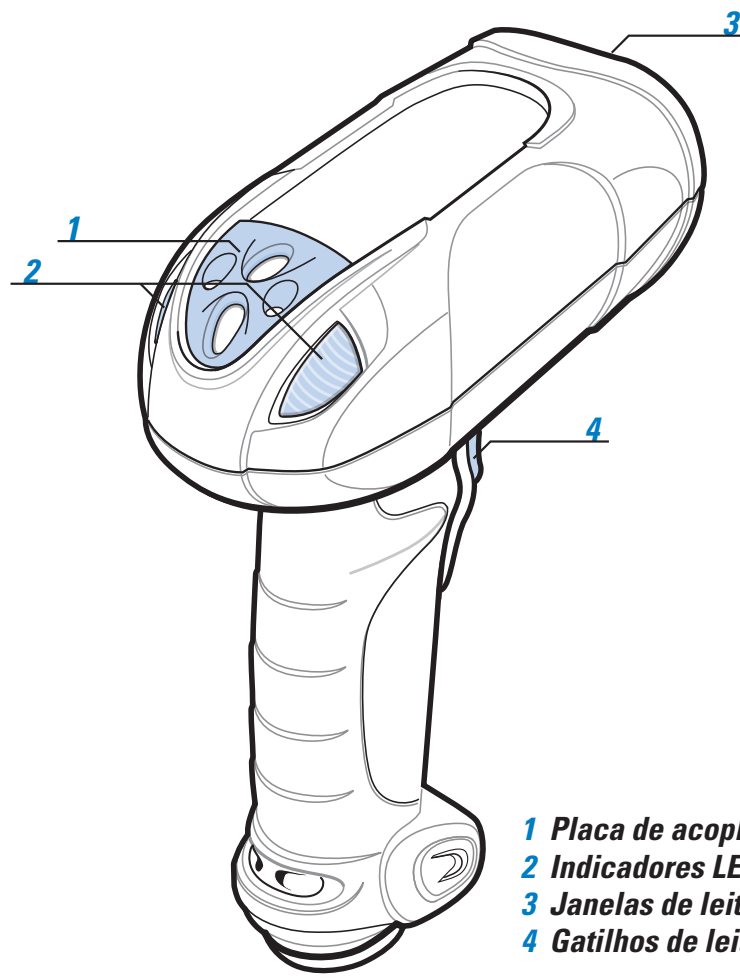
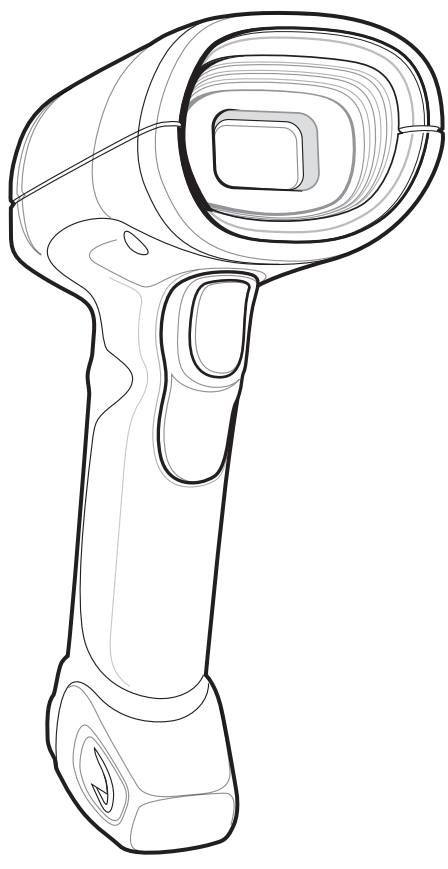
## Guia de Inicialização Rápida



<http://www.motorola.com/ds3508>

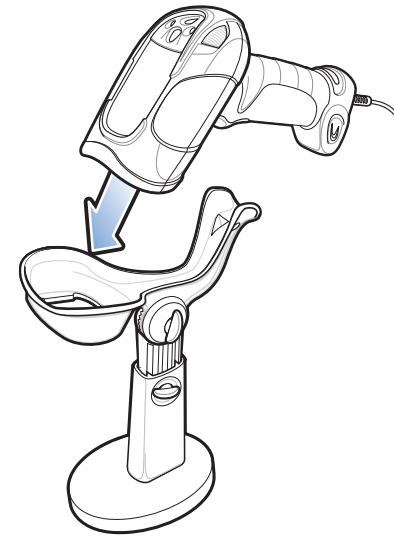
Consulte o Guia de Referência do Produto para obter informações detalhadas

AFIXAR NA ÁREA DE TRABALHO

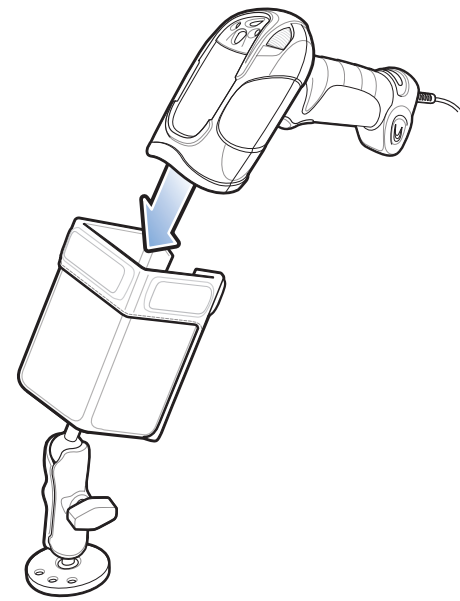


- 1 Placa de acoplamento
- 2 Indicadores LED
- 3 Janelas de leitura
- 4 Gatilhos de leitura

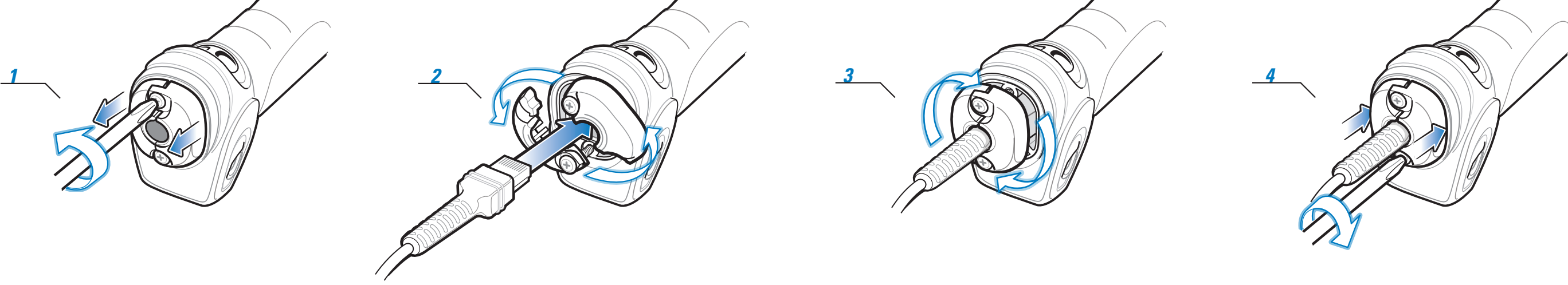
IntelliStand



Suporte para empilhadeira



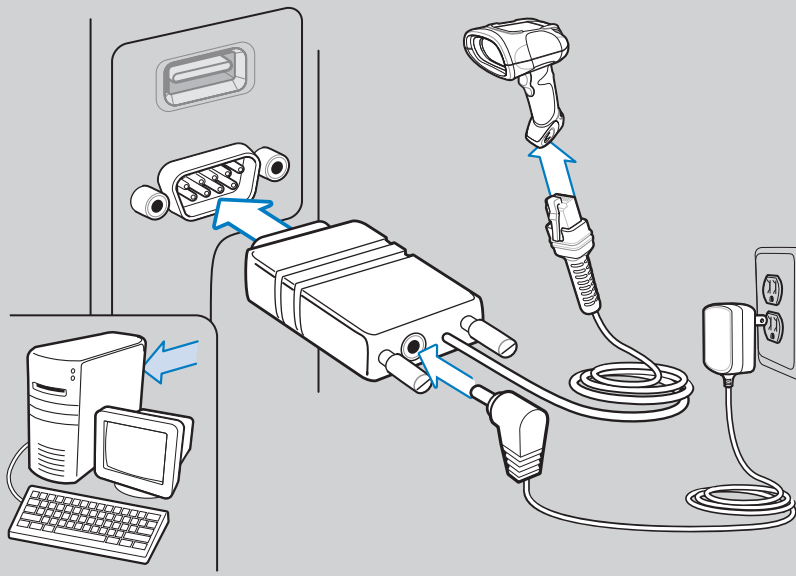
### CONEXÃO DO CABO



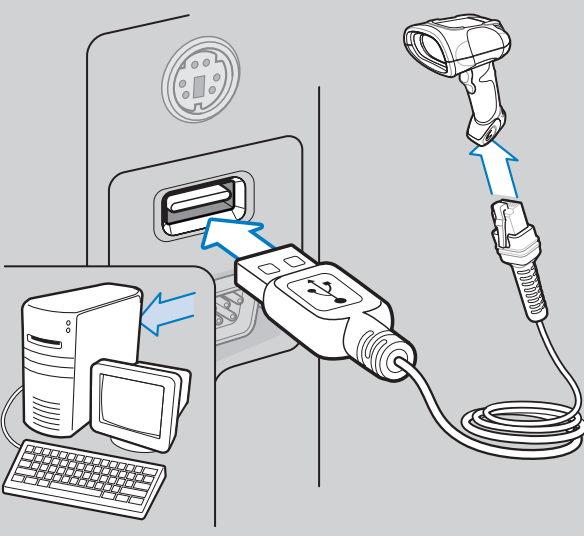
### INTERFACES DO HOST

NOTA: os cabos podem variar, dependendo da configuração

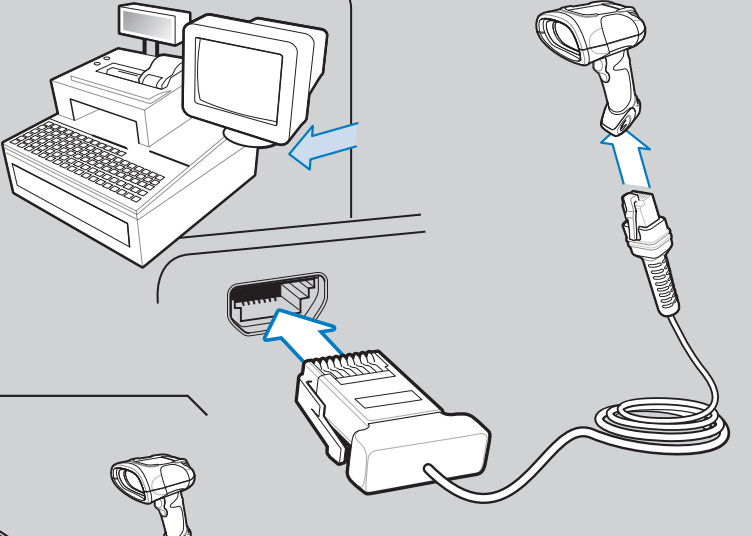
RS-232



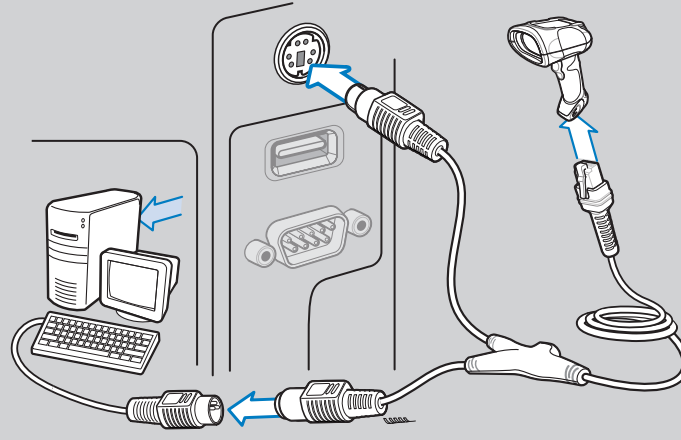
USB



IBM 46XX



Teclado



### SOLUÇÃO DE PROBLEMAS

#### O leitor não está funcionando

**Leitor sem alimentação**

Verifique a alimentação do sistema; se necessário, certifique-se de que a fonte de alimentação está conectada

**Cabo de interface incorreto usado**

Verifique se o cabo de interface correto está sendo usado

**Cabos de interface/alimentação frouxos**

Verifique se há conexões de cabo frouxas e soltas

#### O leitor está decodificando o código de barras, mas os dados não estão sendo transmitidos ao host

**O leitor não está programado para a interface de host correta**

Verifique os parâmetros do host do leitor ou edite as opções

**O cabo de interface está frouxo**

Verifique se há conexões de cabo frouxas e soltas

#### O leitor não está decodificando o código de barras

**O leitor não está programado para o tipo de código de barras**

Verifique se o leitor está programado para ler o tipo de código de barras que está sendo lido

**Código de barras ilegível**

Verifique se o código de barras está deformado; tente ler o código de barras de teste do mesmo tipo

**Distância incorreta entre o leitor e o código de barras**

Mova o leitor para mais perto ou para mais longe do código de barras

#### Dados lidos incorretamente mostrados no host

**O leitor não está programado para a interface de host correta**

Verifique os parâmetros do host do leitor ou edite as opções

### CÓDIGOS DE BARRAS DE PROGRAMAÇÃO DO SYMBOL DS3508

Definir padrões



DEFINIR PADRÕES

Tipos de host USB



EMULAÇÃO DE TECLADO HID



USB PORTÁTIL DA IBM

Tipos de host RS-232



PADRÃO RS-232



ICL RS-232



NIXDORF RS-232 MODO A

Tipos de host IBM 46XX



PORTA 5B



PORTA 9B

Tipos de host para teclado



COMPATÍVEL COM IBM PC/AT e IBM PC

(Retorno de carro/alimentação de linha)  
Faça a leitura para adicionar uma tecla Enter



OPÇÕES DE LEITURA



<DADOS><SUFIXO>



ENTER

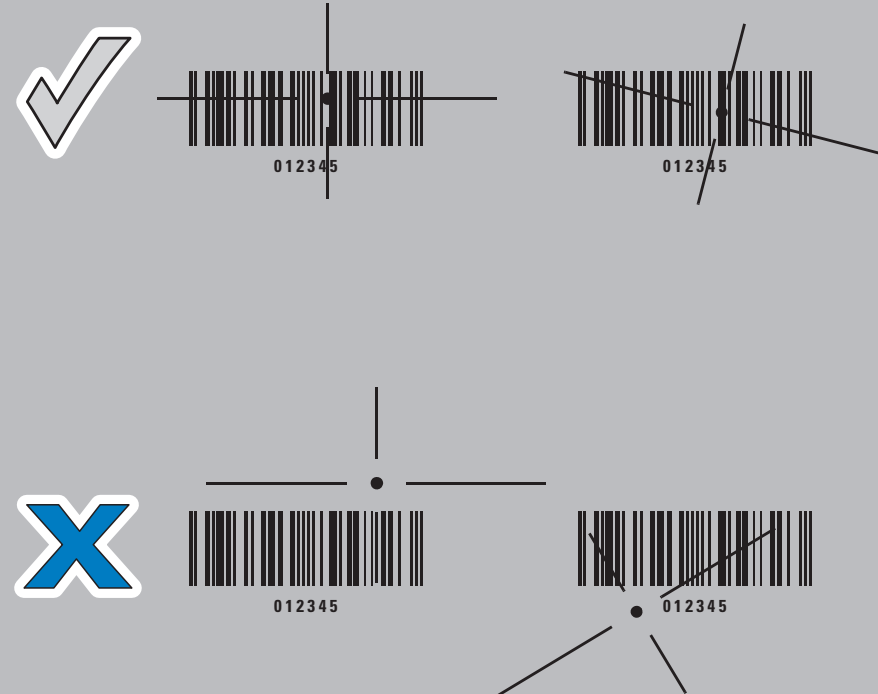
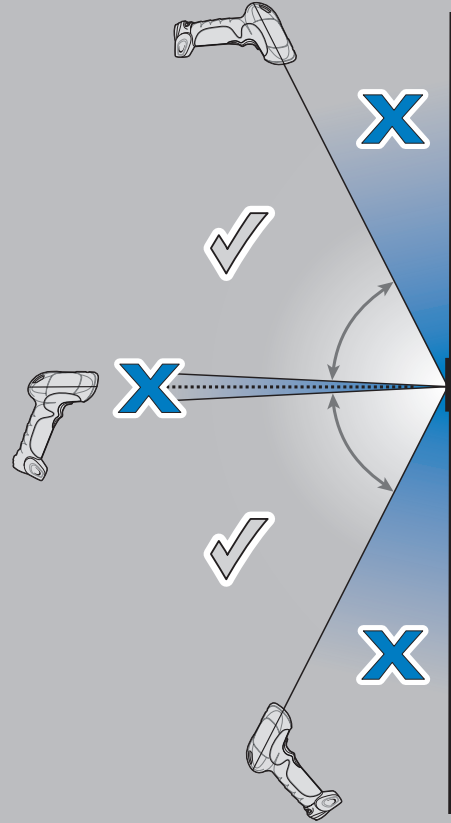
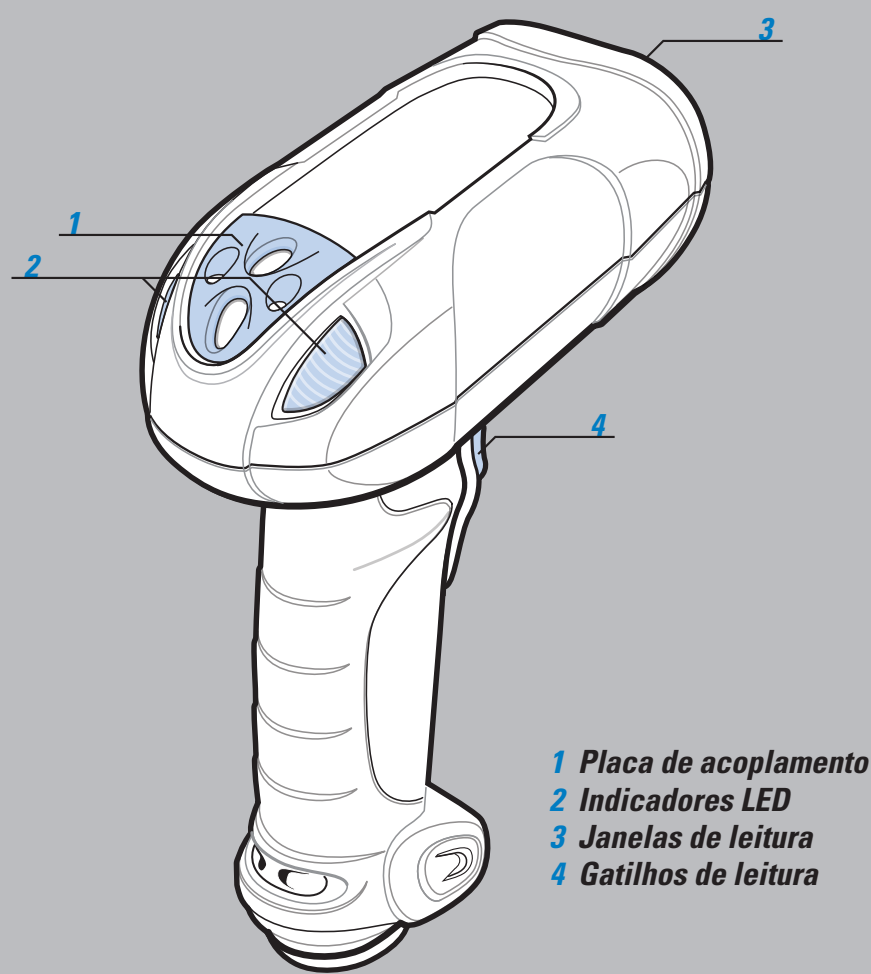


# SYMBOL DS3508

# POSIÇÕES IDEAIS DE LEITURA

## Alvo

## Leitura adequada



ALTERNAR MÃOS ESQUERDA E DIREITA  
RECOMENDA-SE FAZER PAUSAS E ALTERNAR TAREFAS

# POSTURA CORPORAL ERETA IDEAL

# EVITE TORÇÕES EXTREMAS DO PULSO

# INDICAÇÕES SONORAS



Uso padrão		
<b>Bipe grave/médio/agudo</b> Ligar o sistema	<b>Bipe agudo curto</b> Código de barras decodificado [se o bipe de decodificação estiver ativado]	<b>4 bipes graves longos</b> Erro de transmissão detectado; os dados serão ignorados
Leitura do menu de parâmetros		
<b>Bipe agudo/grave/ agudo/grave</b> Configuração de parâmetros bem-sucedida	<b>Bipe agudo/grave</b> Sequência de programação correta executada	<b>Bipe grave/agudo</b> Sequência de programação incorreta ou código de barras de cancelamento lido

# Indicações do LED

<b>Apagado</b> O leitor está ligado e pronto para ler ou está sem alimentação	<b>Verde</b> Código de barras decodificado com sucesso	<b>Vermelho</b> Erro de transmissão
--	---	--

# POSTURA IDEAL

# Postura ideal para leitura de longo alcance

# Postura ideal para leitura a baixa altura



# SYMBOL DS3508

# Guia de Uso Recomendado

# INFORMAÇÕES REGULAMENTARES

© 2010 MOTOROLA, INC. Todos os direitos reservados. A Motorola reserva-se o direito de fazer alterações em quaisquer de seus produtos para aperfeiçoar a confiabilidade, as funções e o design. A Motorola não assume nenhuma responsabilidade resultante da aplicação ou do uso de qualquer produto, circuito ou aplicativo aqui descrito, ou associada a estes.

Nenhuma licença é concedida, de forma expressa ou implícita, por preclusão consumativa ou de qualquer outro modo sob direito de patente ou patente, envolvendo ou estando relacionada a qualquer combinação, sistema, equipamento, máquina, material, método ou processo nos quais os produtos da Motorola possam ser usados. Existe uma licença implícita somente para equipamentos, circuitos e subsistemas contidos nos produtos da Motorola.

MOTOROLA, a letra "M" estilizada do logotipo, Symbol e o logotipo da Symb são marcas registradas da Motorola, Inc. Outros nomes de produtos mencionados neste manual podem ser marcas comerciais ou registradas de suas respectivas empresas e aqui reconhecidas.

**Garantia**  
Para ler a declaração completa da garantia de produtos de hardware da Motorola, vá para: <http://www.motorola.com/enterprisemobility/warranty>.

**Informações sobre assistência técnica**  
Em caso de problemas no uso do equipamento, entre em contato com o suporte técnico ou de sistemas de suas instalações. Se houver um problema com o equipamento, eles entrarão em contato com o suporte técnico da Motorola Enterprise Mobility no endereço: <http://supportcentral.motorola.com>.

Para obter a última versão deste guia, vá para: <http://supportcentral.motorola.com>.

## Recomendações ergonômicas

**Cuidado:** para evitar ou minimizar o risco potencial de lesão ergonômica, siga as recomendações abaixo. Consulte a Comissão Interna de Prevenção de Acidentes (CIPA) local para certificar-se de estar cumprindo os programas de segurança de sua empresa a fim de evitar lesões entre seus funcionários.

- Reduza ou elimine movimentos repetitivos
- Mantenha uma postura natural
- Reduza ou elimine o excesso de força
- Mantenha os objetos de uso frequente a uma distância confortável
- Execute as tarefas na altura apropriada
- Reduza ou elimine vibrações
- Reduza ou elimine a pressão direta
- Proporcione estações de trabalho ajustáveis
- Proporcione espaço adequado
- Proporcione um ambiente de trabalho conveniente
- Melhore os procedimentos de trabalho

## Informações regulamentares

Este guia aplica-se ao modelo APROVADA pela Motorola, Tipo nº50-14000 (5 VCC/0,5A.) ou PWRS-14000 (5 VCC/0,5A), de encaixe direto, marcada como Classe 2 ou LPS (IEC60950-1, SELV). O uso de outra Fonte de Alimentação invalidará quaisquer aprovações dadas a este dispositivo e poderá torná-lo perigoso.

Documentos traduzidos podem ser encontrados no site: <http://www.motorola.com/enterprisemobility/support>.

Qualquer alteração ou modificação em equipamentos da Motorola/Symbol Technologies que não seja expressamente aprovada pela Motorola/Symbol Technologies pode invalidar a autoridade do usuário de operar esses equipamentos.

**CUIDADO:**  
Use somente acessórios aprovados pela Motorola/Symbol e pelo UL.

**Fonte de alimentação**  
Use SOMENTE uma fonte APROVADA pela Motorola, Tipo nº50-14000 (5 VCC/0,5A.) ou PWRS-14000 (5 VCC/0,5A), de encaixe direto, marcada como Classe 2 ou LPS (IEC60950-1, SELV). O uso de outra Fonte de Alimentação invalidará quaisquer aprovações dadas a este dispositivo e poderá torná-lo perigoso.

**Japão VCCI (Voluntary Control Council for Interference)**  
この装置は、情報処理装置等電波障害自主規制協議会(VCCI)の基準に基づいた放射技術装置です。この装置は、家庭環境で使用することを目的としていますが、この装置がラジオやテレビジョン受信機に近接して使用されると、受信障害を引き起こすことがあります。取扱説明書に従って正しい取り扱いをして下さい。

## Declaração coreana para a Classe B ITE

기종별	사용자안내문
B급 기기 (가정용 방송통신기기)	이 기기는 가정용(B급)으로 전자파합동특성을 한 기기로서 주로 가정에서 사용하는 것을 목적으로 하며, 모든 지역에서 사용할 수 있습니다.

## Requisitos de interferência de radiofrequência

**FC** Tested to comply with FCC Standards FOR HOME OR OFFICE USE

**Nota:** este equipamento foi testado e concluiu-se que está em conformidade com os limites para dispositivo digital da Classe B, de acordo com a Parte 15 das Regras da FCC. Esses limites foram estabelecidos para fornecer proteção razoável contra a interferência prejudicial em instalações residenciais. Este equipamento gera, usa e pode irradiar energia de radiofrequência e, se não for instalado e usado de acordo com o manual de instruções, poderá causar interferência prejudicial nas radiocomunicações. Todavia, não existe garantia de que não ocorra interferência em uma instalação particular. Se este equipamento causar interferência prejudicial à recepção de rádio ou televisão, o que pode ser determinado desligando-se e ligando-se o equipamento, o usuário deverá tentar corrigir a interferência usando uma ou mais das seguintes medidas:

- Reorientar ou reposicionar a antena receptora
- Aumentar a distância entre o equipamento e o receptor
- Conectar o equipamento à tomada de um circuito diferente daquele ao qual o receptor está conectado
- Consultar o revendedor ou um técnico experiente em rádio/TV para obter ajuda

**Requisitos de interferência de radiofrequência – Canadá**  
Este equipamento digital Classe B está em conformidade com a norma canadense ICES-003. Cet appareil numérique de la classe B est conforme à la norme NMB-003 du Canada.

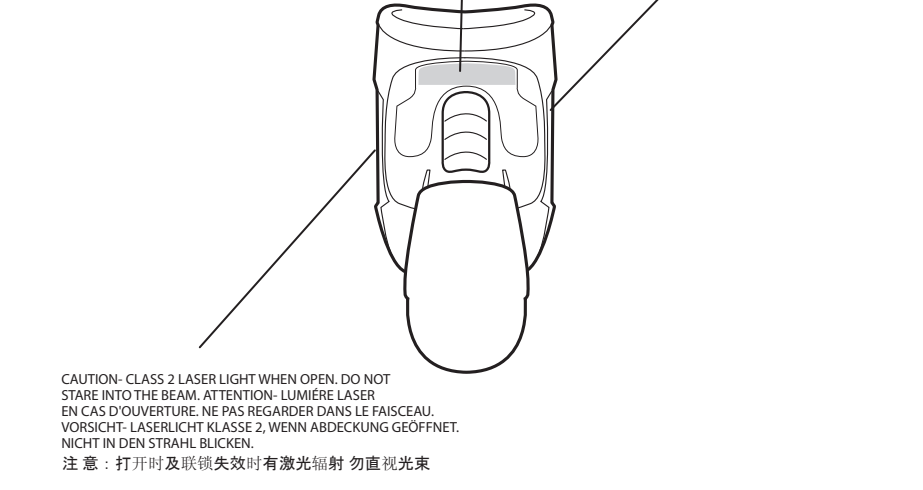
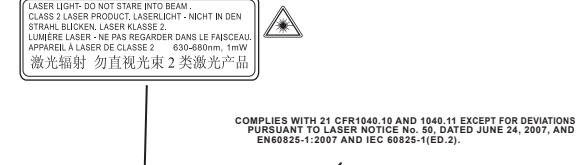
## Marking and European Economic Area (EEA)

**CE**  
**Statement of Compliance**  
Motorola/Symbol, hereby declares that this device is in compliance with all the applicable Directives, 2004/108/EC and 2006/95/EC. A Declaration of Conformity may be obtained from <http://www.motorola.com/doc>.

**Dispositivos a laser**  
Estão em conformidade com a 21CFR1040.10 e 1040.11, com exceção das variações, de acordo com a regra nº 50, 24 de junho de 2007, e EN60825-1:2007 e IEC 60825-1 (Ed.2).

Os leitores a laser de Classe 2 usam diodo de luz visível de baixa potência. Como acontece com qualquer fonte de luz muito brilhante, como o sol, o usuário deve evitar olhar diretamente para o feixe de luz. A exposição momentânea a laser de Classe 2 não é considerada prejudicial.

## Etiquetagem do leitor

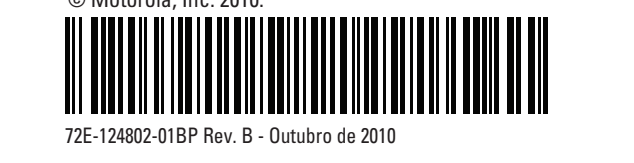


**MOTOROLA**  
Motorola, Inc.  
One Motorola Plaza  
Holtville, New York 11742-1300, USA  
MOTOROLA, a letra "M" estilizada do logotipo, Symbol e o logotipo da Symb são marcas registradas da Motorola, Inc. Outros nomes de produtos e serviços pertencem a seus respectivos proprietários.  
© Motorola, Inc. 2010.

# SYMBOL DS3508

<http://www.motorola.com/ds3508>

# Guia de Uso Recomendado



7ZE-124802-01BP Rev. B - Outubro de 2010